



PROBABLES AGRESIONES A INTEGRANTES DE CORPORACIONES DE SEGURIDAD Y PROCURACIÓN DE JUSTICIA EN JALISCO

15 de agosto de 2022

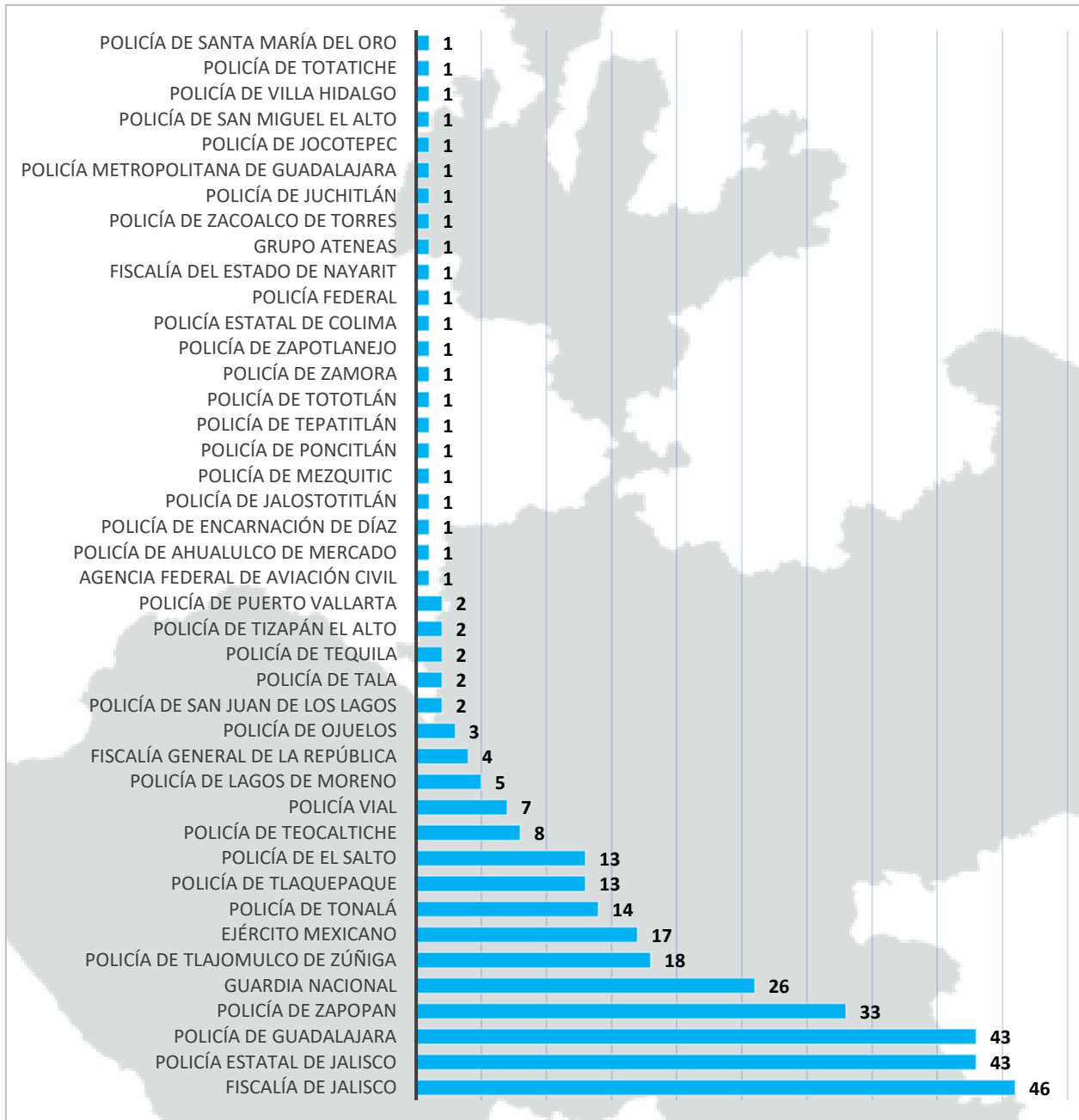


Total de probables víctimas de
agresiones: 334

- Probables víctimas de **desaparición: 14** (7 cuentan con reporte de desaparición. En 7 casos los medios de comunicación refieren que al delito de desaparición se sumaría el agravante de privación ilegal de la libertad)
- Probables víctimas **ilesas** durante agresión: **28**
- Probables víctimas **heridas: 170**
- Probables víctimas de **muerres violentas: 114**
- Probables víctimas de **violencia laboral y/o institucional: 3** personas identificadas y 3 casos más con número indeterminado de probables víctimas
- Probables víctimas de **amenazas: 5**

Fuente: registros en medios de comunicación monitoreados por la Unidad de Análisis y Contexto de la CEDHJ desde el 1 de enero de 2019 al 15 de agosto de 2022.

PROBABLES AGRESIONES EN JALISCO, SEGÚN CORPORACIÓN AFECTADA (2019-2022)



La corporación que ha registrado mayor número de hechos con características de agresión es la Fiscalía de Jalisco.

Fuente: registros en medios de comunicación monitoreados por la Unidad de Análisis y Contexto de la CEDHJ desde el 1 de enero de 2019 al 15 de agosto de 2022.

Actualización de hechos ocurridos del 8 al 15 de agosto de 2022

Ixtlahuacán del Río

09/08/2022

Ocurrió un enfrentamiento entre elementos del Ejército Mexicano y personas civiles armadas. De los hechos derivaron bloqueos e incendios a vehículos tanto en Ixtlahuacán del Río como en Zapopan. No se reportaron oficiales lesionados.

Valle de Juárez

12/08/2022

Se suscitó un enfrentamiento entre policías estatales y personas civiles armadas. Los hechos ocurrieron en el cruce que va de Quitupan a Valle de Juárez.

Un elemento resultó con lesiones que no ponían en riesgo su vida.

Guadalajara

14/08/2022

Agentes municipales fueron agredidos con arma de fuego tras frustrar el robo a un vehículo por parte de personas civiles armadas.

El hecho ocurrió en el cruce de la calle Pedro Moreno y Federalismo, en la colonia Centro.

Ningún agente resultó con lesiones.

Fuente: registros en medios de comunicación monitoreados por la Unidad de Análisis y Contexto de la CEDHJ desde el 1 de enero de 2019 al 15 de agosto de 2022.

MUJERES INTEGRANTES DE CORPORACIONES DE SEGURIDAD Y PROCURACIÓN DE JUSTICIA AGREDIDAS

SIMBOLOGÍA

Probables víctimas por municipio



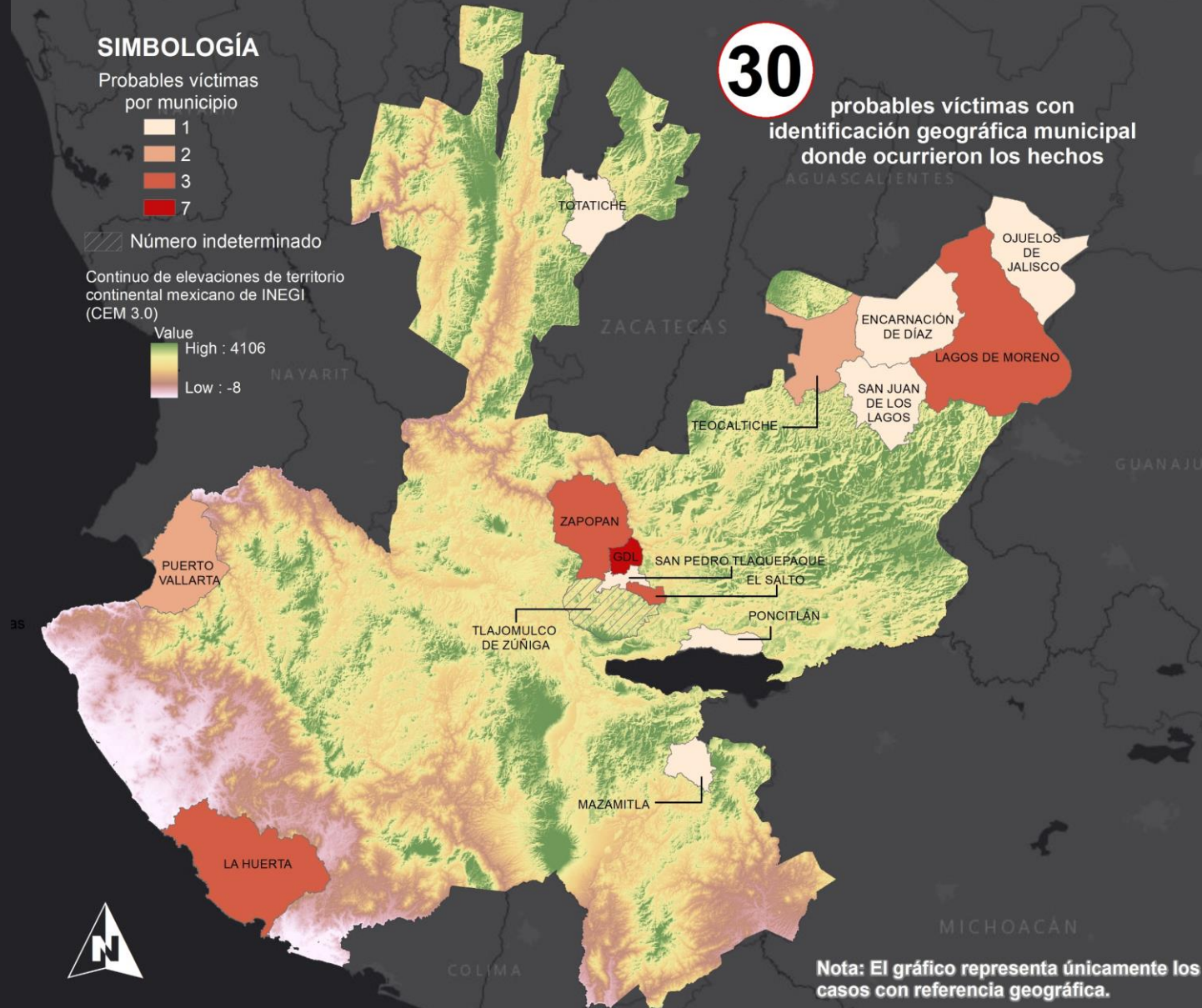
▨ Número indeterminado

Continuo de elevaciones de territorio continental mexicano de INEGI (CEM 3.0)

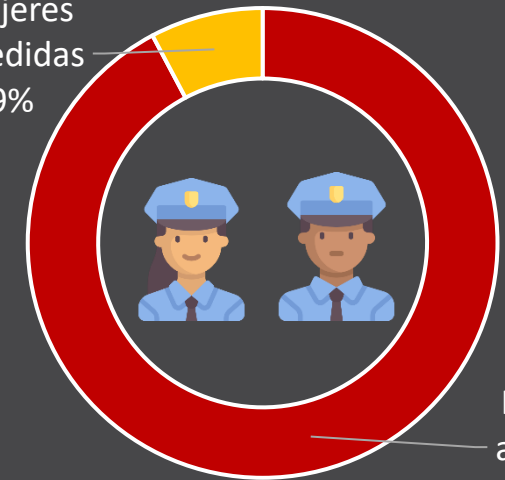


30

probables víctimas con identificación geográfica municipal donde ocurrieron los hechos



Mujeres agredidas
9%



Hombres agredidos
91%

Fuente: registros en medios de comunicación monitoreados por la Unidad de Análisis y Contexto de la CEDHJ desde el 1 de enero de 2019 al 15 de agosto de 2022.

Nota: El gráfico representa únicamente los casos con referencia geográfica.

Fecha de elaboración:
15 de agosto del 2022

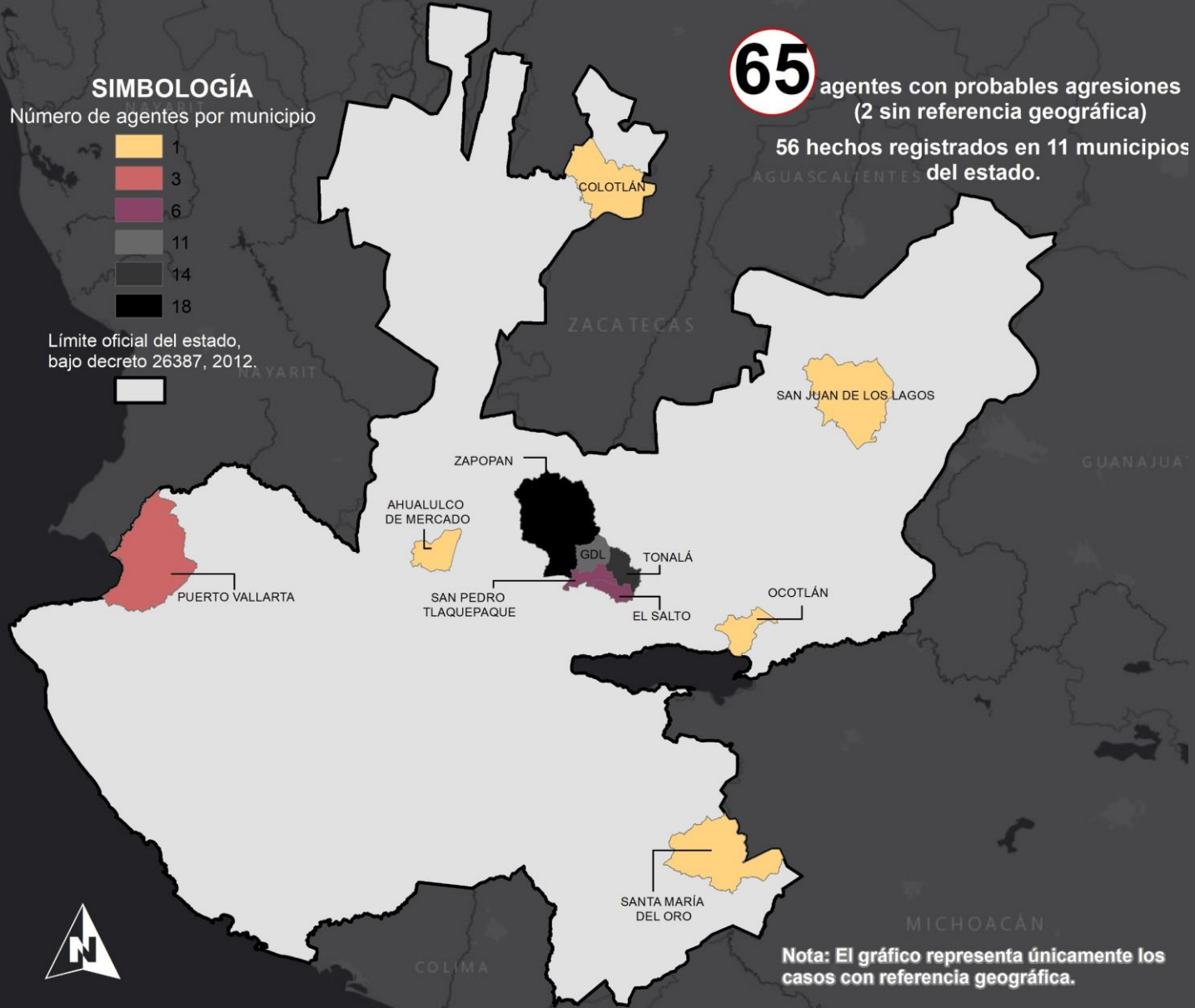
Fuente: Elaboración propia con base en registros en medios de comunicación monitoreados por la Unidad de Análisis y Contexto de la CEDHJ, desde el 01 de enero de 2019 al 15 de agosto del 2022.
<https://www.inegi.org.mx/app/geo2/elevacionesmex/>

Análisis y Contexto

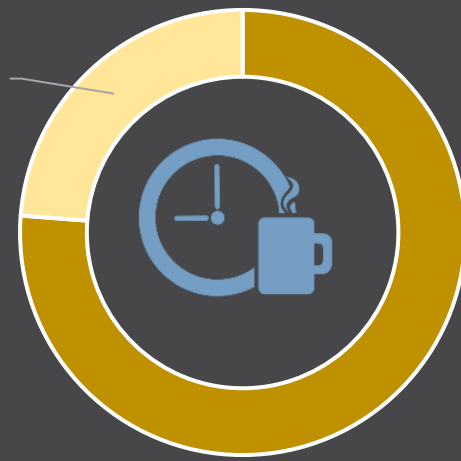
CEDHJ
Comisión Estatal de Derechos Humanos Jalisco



AGRESIONES A INTEGRANTES DE CORPORACIONES DE SEGURIDAD Y PROCURACIÓN DE JUSTICIA EN MOMENTOS NO LABORALES



Agresión durante actividad no laboral 21%



Agresión durante momento laboral 79%

Nota: El gráfico representa únicamente los casos con referencia geográfica.

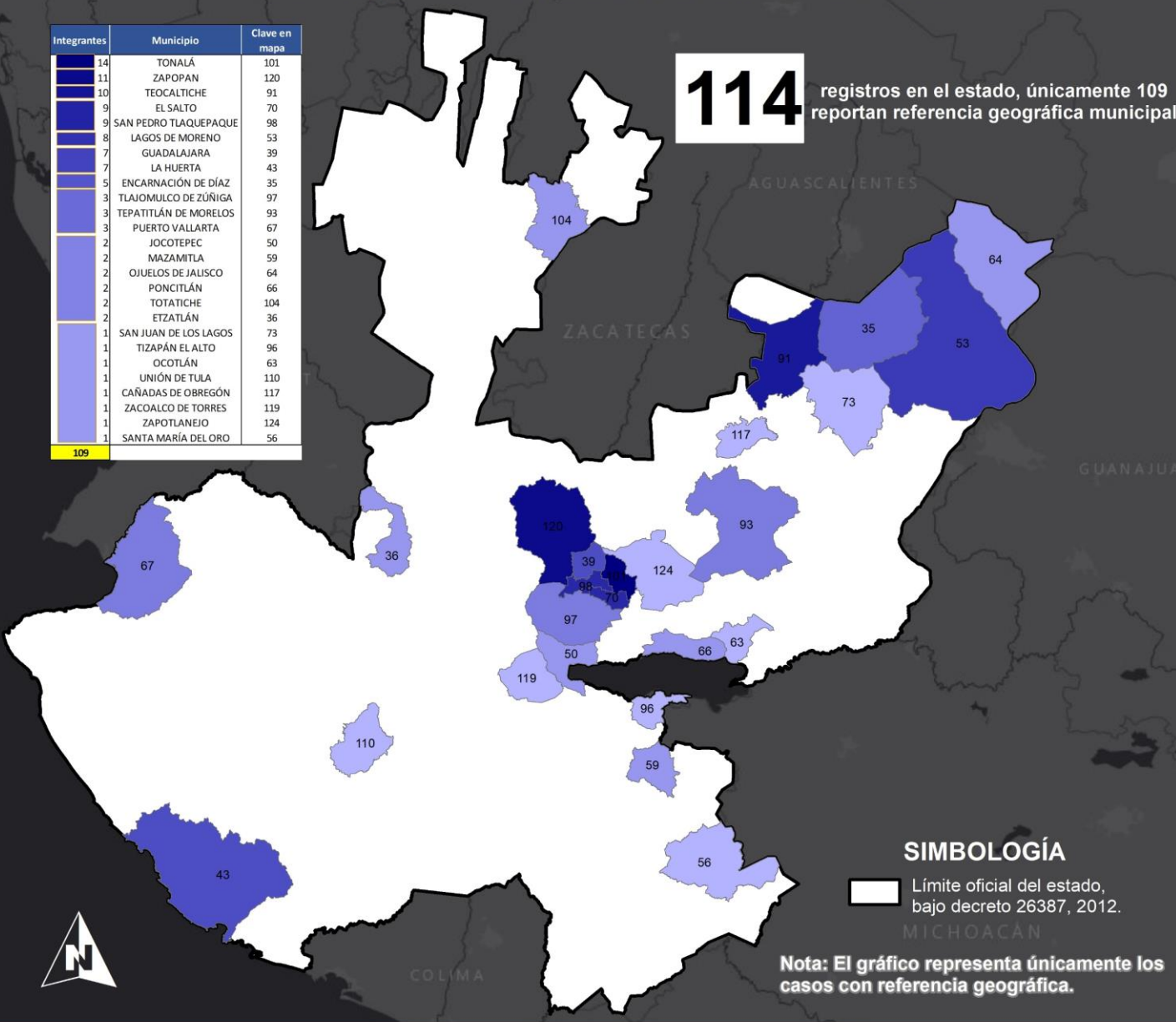
Fuente: registros en medios de comunicación monitoreados por la Unidad de Análisis y Contexto de la CEDHJ desde el 1 de enero de 2019 al 15 de agosto de 2022.

MUERTES VIOLENTAS DE INTEGRANTES DE CORPORACIONES DE SEGURIDAD Y PROCURACIÓN DE JUSTICIA

Integrantes	Municipio	Clave en mapa
14	TONALÁ	101
11	ZAPOPAN	120
10	TEOCALTICHE	91
9	EL SALTO	70
9	SAN PEDRO TLAQUEPAQUE	98
8	LAGOS DE MORENO	53
7	GUADALAJARA	39
7	LA HUERTA	43
5	ENCARNACIÓN DE DÍAZ	35
3	TLAJOMULCO DE ZÚÑIGA	97
3	TEPATITLÁN DE MORELOS	93
3	PUERTO VALLARTA	67
2	JOCOTEPEC	50
2	MAZAMITLA	59
2	OJUELOS DE JALISCO	64
2	PONCITLÁN	66
2	TOTATICHE	104
2	ETZATLÁN	36
1	SAN JUAN DE LOS LAGOS	73
1	TIZAPÁN EL ALTO	96
1	OCOTLÁN	63
1	UNIÓN DE TULA	110
1	CAÑADAS DE OBREGÓN	117
1	ZACOALCO DE TORRES	119
1	ZAPOTLANEJO	124
1	SANTA MARÍA DEL ORO	56
109		

114

registros en el estado, únicamente 109 reportan referencia geográfica municipal



SIMBOLOGÍA

▭ Límite oficial del estado, bajo decreto 26387, 2012.

Nota: El gráfico representa únicamente los casos con referencia geográfica.

Fuente: registros en medios de comunicación monitoreados por la Unidad de Análisis y Contexto de la CEDHJ desde el 1 de enero de 2019 al 15 de agosto de 2022.

Fecha de elaboración:
15 de agosto del 2022

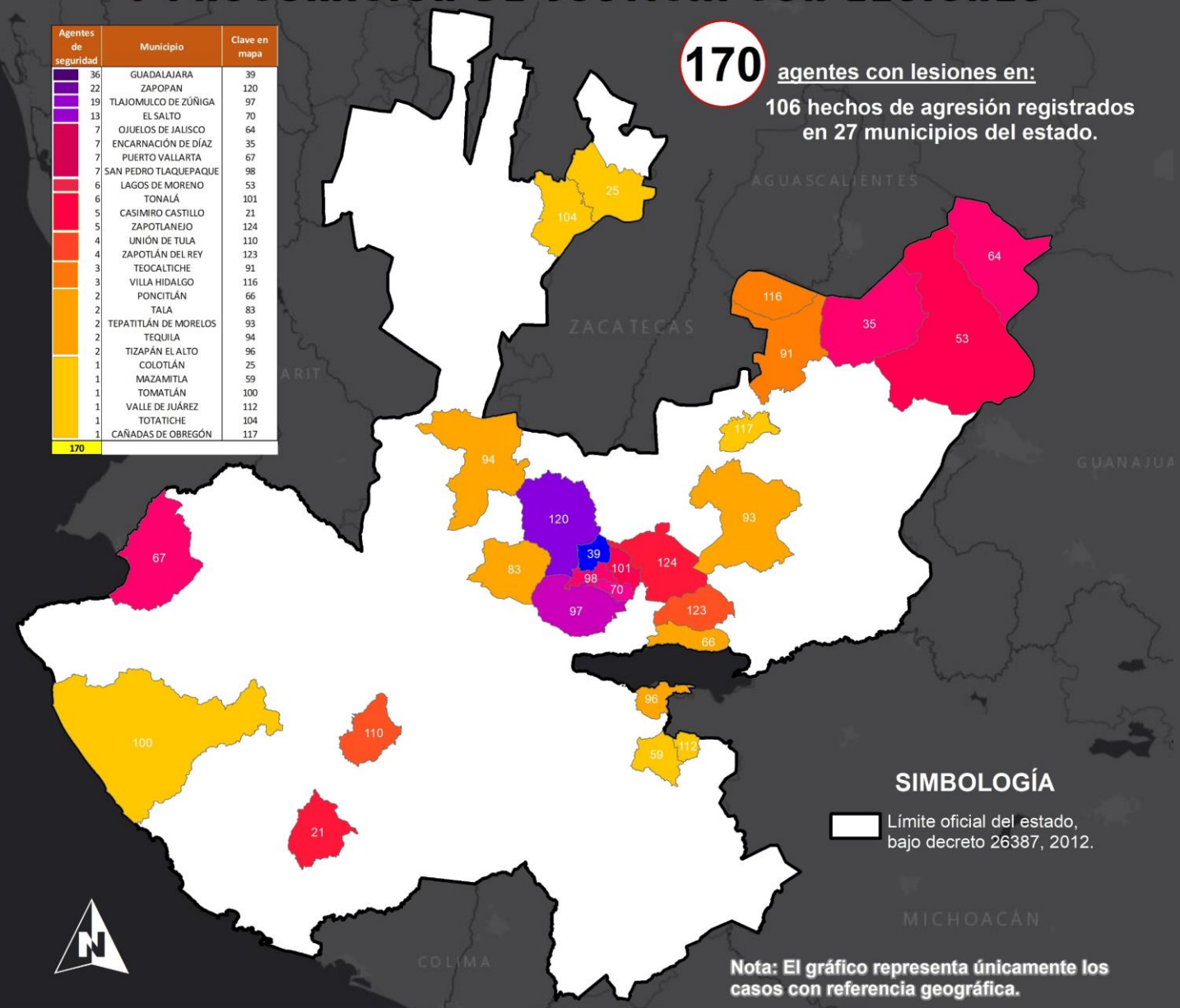
Fuente: Elaboración propia con base en registros en medios de comunicación monitoreados por la Unidad de Análisis y Contexto de la CEDHJ, desde el 01 de enero de 2019 al 15 de agosto del 2022.



INTEGRALES DE CORPORACIONES DE SEGURIDAD Y PROCURACIÓN DE JUSTICIA CON LESIONES

Agentes de seguridad	Municipio	Clave en mapa
36	GUADALAJARA	39
22	ZAPOPAN	120
19	TLAJOMULCO DE ZÚÑIGA	97
13	EL SALTO	70
7	OJUELOS DE JALISCO	64
7	ENCARNACIÓN DE DÍAZ	35
7	PUERTO VALLARTA	67
7	SAN PEDRO TLAQUEPAQUE	98
6	LAGOS DE MORENO	53
6	TONALÁ	101
5	CASIMIRO CASTILLO	21
5	ZAPOTLANEJO	124
4	UNIÓN DE TULA	110
4	ZAPOTLÁN DEL REY	123
3	TEOCALTICHE	91
3	VILLA HIDALGO	116
2	PONCITLÁN	66
2	TALA	83
2	TEPATITLÁN DE MORELOS	93
2	TEQUILA	94
2	TIZAPÁN EL ALTO	96
1	COLOTLÁN	25
1	MAZAMITLA	59
1	TOMATLÁN	100
1	VALLE DE JUÁREZ	112
1	TOTATICHE	104
1	CAÑADAS DE OBREGÓN	117

170 agentes con lesiones en:
106 hechos de agresión registrados en 27 municipios del estado.



SIMBOLOGÍA

□ Límite oficial del estado, bajo decreto 26387, 2012.

Nota: El gráfico representa únicamente los casos con referencia geográfica.

Fuente: registros en medios de comunicación monitoreados por la Unidad de Análisis y Contexto de la CEDHJ desde el 1 de enero de 2019 al 15 de agosto de 2022.

Fecha de elaboración:
15 de agosto del 2022

Fuente: Elaboración propia con base en registros en medios de comunicación monitoreados por la Unidad de Análisis y Contexto de la CEDHJ, desde el 01 de enero de 2019 al 15 de agosto del 2022.

